

# 國立高雄餐旅大學 101 學年度第 2 學期第 1 次校務資訊發展委員會會議紀錄

時間：102 年 5 月 9 日（星期四）中午 12 時 10 分

地點：本校行政大樓六樓行政會議室

主席：沈主任秘書瑞棋

出席人員：潘副校長江東（出國）、沈教務長進成（鄭組長凱文代理）、楊學務長昭景（出國）、陳總務長文聰、林館長春櫻、吳副館長美宜、林院長珣秀（出國）、黃院長榮鵬、掌院長慶琳（參與其他會議）、黃添丁老師（海外參訪）、石岳峻老師（海外參訪）、顧景昇老師（海外參訪）、張書憲老師、許組長修碩、學生會蔡惠雅（缺席）、學生議會陳嘉文、學聯會薛素（缺席）

列席人員：系統服務組 王首惠

記錄：李淑茹

議程：

壹、主席致詞：略。

## 貳、上次會議執行情形報告

追蹤事項	執行情形
<b>資訊看板張貼申請方式及流程</b> 【主席】申請流程圖須再明確。關於學生社團的部分，審核機制可以分流再匯流，流程中單位主管可以由學務處來擔任，最後還是到秘書室審核。	一、線上申請流程已經完成，目前提供兩種申請方式，線上以及紙本申請。 二、線上申請：請透過「網路應用服務線上申請系統」提出申請，網址 <a href="http://cmp.nkuht.edu.tw/cccall-ldap/default-sso.asp">http://cmp.nkuht.edu.tw/cccall-ldap/default-sso.asp</a> ，進入網址後，勾選申請項目「6.1 校園資訊看板張貼申請」或「7.1 校園資訊看板張貼申請(社團影片)」。 三、資訊看板張貼申請流程圖如附件一（p.5）。

<p><b>系統增修申請單</b></p> <p>【沈主秘瑞棋】委外系統開發的部分缺乏稽核的機制，需審慎考量再執行。</p>	<p>先行修改「系統維護申請單」內容（如附件二，p.6），「新應用系統開發申請單」內容擬將重新考量評估後再執行。</p>
----------------------------------------------------------------	--------------------------------------------------------------

**【主席】** 資訊看板申請流程，請宣導學生盡量使用線上申請方式。

### 參、業務報告：

#### 一、教學及公用軟體採購

- (一) 102 年度「Adobe Design and Web Premium 全校授權年租約」續簽兩年合約，於 102 年 4 月 23 日完成開標議價程序。
- (二) 執行 102 年度「SPSS 軟體採購」預算，購入 SPSS 21 網路授權版，授權數為同一時間 66 人上線使用，已完成作業環境設定及軟體安裝等測試。即日起提供教職員下載區 ISO 檔下載使用，並將於暑假期間安裝於 H408 等 5 間電腦教室。

#### 【張書憲委員】

1. 請圖資館協助於 HB102 教室安裝 SPSS 21 版，以利支援相關課程使用。
2. 由於 AMOS 於 18 版之後有很大的改版，然此次只有採購 SPSS 21 版，若經費許可，建議採購幾套 AMOS 最新版，才能與 SPSS 21 版功能結合，發揮最大效益。

**【主席】**基本上 SPSS 相關軟體費用相當高，無法於每次版本更新時一併更新，自上次更新的 14 版至今的 21 版已經差距了好幾個版本，主要都是因為經費的問題，但還是請網路應用組瞭解一下 AMOS 最新版的價格，如果今年度經費許可是可以規劃採購，否則就等明年度再行規劃。

**【黃院長榮鵬】**也請圖資館協助於 G313 教室安裝 SPSS 21 版。

**【主席】**教師的電腦也可以安裝 SPSS 21 版，從本校入口網的教職員軟體下載區即可下載 ISO 檔安裝使用。但請問是否能在校外連線使用？

**【許組長修碩】**宥於軟體授權範圍，目前並未開放校外使用，本組規劃將會於今年 7 月設置 SSLVPN，老師只要透過認證機制就可以在校外連線使用 SPSS 21 版。

**【主席】**因為 SPSS 21 版只有採購 66 個網路授權，若校外全部開放使用會影響教學，建議還是依網路應用組的規劃控管校外連線。

#### 二、網路與硬體設備維運

- (一) 102年第一梯次行政與教學用電腦汰換配發作業已於4月完成，總計配發29部電腦。
- (二) 執行資訊講桌更新作業，自102年1月至102年4月更新了旅館系5部、餐館系4部、休憩系1部、通識中心2部、航運系1部、中廚系1部共計14部。暑假預計汰換餐教所1部、餐飲系1部、行銷系2部、航運系2部、旅館系2部共計8部。
- (三) 辦理資訊看板管理作業，自101年8月至102年4月，申請資訊看板影片播放共計68件，支援活動的線上直播共計7件。申請清單如附件三所示(p. 7-8)。
- (四) 為提升骨幹路由器的妥善率，將汰換現有老舊骨幹路由器，預計於102年7月完工。
- (五) 為提升無線網路覆蓋率及使用效能，將於暑假進行校園無線網路擴建工程，增加無線網路基地台並調整現有基地台參數以提升整體效能。預計將於102年9月完工。
- (六) 賡續執行機房及網路服務維運作業，汰換老舊主機及網路設備，主機更新計有mail server、windows update server等。網路設備擬汰換行政大樓交換器。

### 三、資訊系統維護與開發

- (一) 生輔系統日夜間部整合作業已與部分業管同仁進行相關流程分析，預計於102年5月10日將再針對業管同仁召開功能說明會，並著手進行系統整併作業。
- (二) 執行原飛達系統維護作業，維護項目如附件四(p. 9)。
- (三) 執行原飛達系統功能擴充作業，自102年1月至102年5月止共計有9件。內容詳如附件四所示(p. 9-10)。
- (四) 執行系統新增開發作業，自102年1月至102年5月共計2件，詳如附件四所示(p. 10)。
- (五) 執行中之系統擴充、新增申請案件進度及順序，公告於圖書資訊館網頁。網址為：  
[http://lic.nkuht.edu.tw/inf/super\\_pages.php?ID=inf1&Sn=135](http://lic.nkuht.edu.tw/inf/super_pages.php?ID=inf1&Sn=135)  
如附件四所示(p. 10-11)。
- (六) 由於教務系統乃學校資料核心。為避免教務系統主機因電壓不穩定等因素影響學校各資訊系統運行，已建議教務處盡快排定移機時程將主機移入本校機房。

### 肆、討論事項：

案由一：擬修正本校「國立高雄餐旅大學電腦教室管理與使用要點」，

詳如說明，提請審議。

【提案單位：圖書資訊館】

說明：

一、本校「教室借用申請系統」與「空調申請系統」已整合，經「教室借用申請系統」申請並核可後，系統會將資料送至空調，無需再另行申請空調。

二、修正條文對照表及現行條文如附件六，p. 12-13。

【張書憲委員】使用要點中提到，需於一週前提出線上申請，依學校規定應為三天前提出申請，建議依學校規定調整。

【吳副館長美宜】要點中所訂的一週前提出申請，應是依據當初教室借用申請作業流程所需工作天所訂定的。

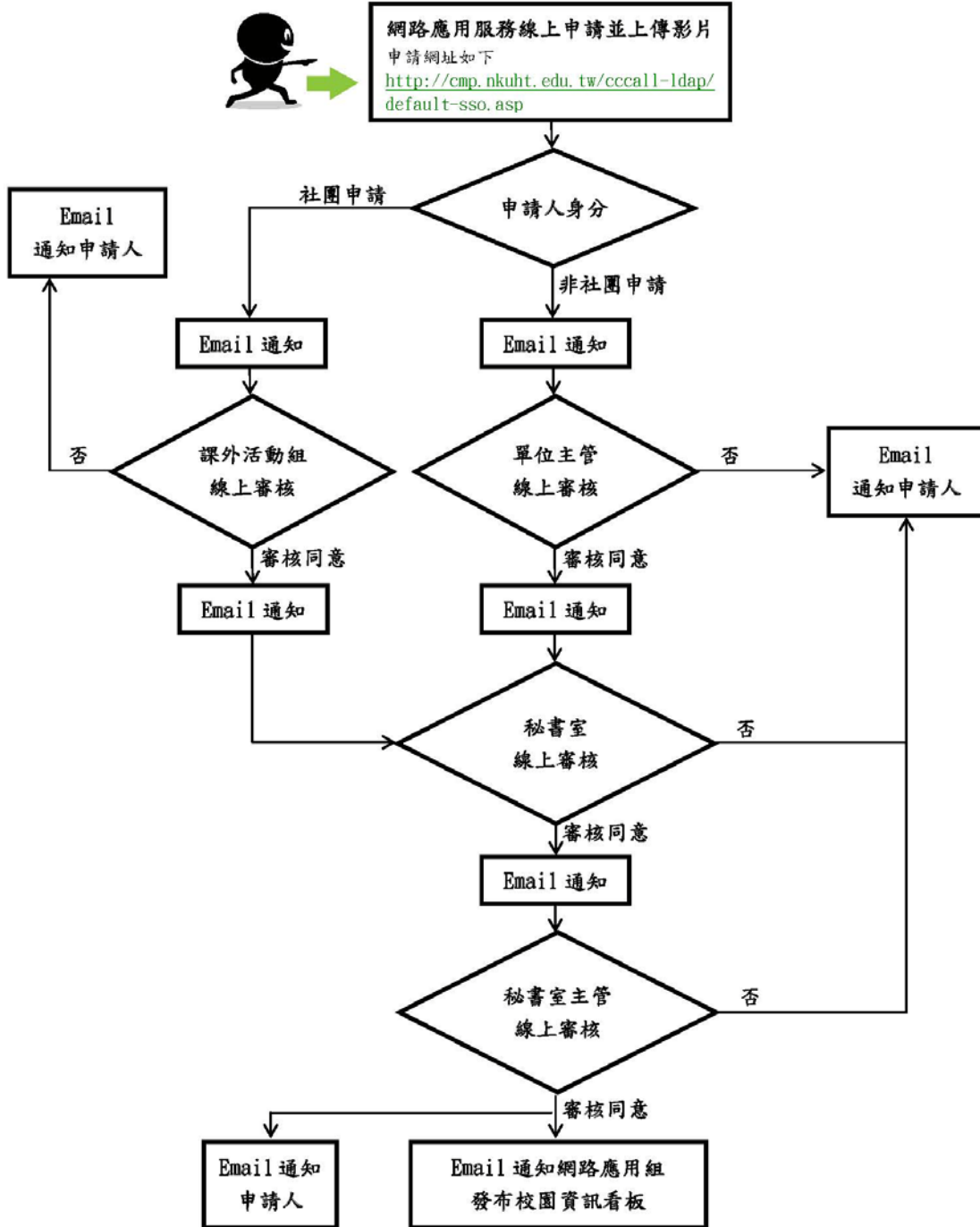
【主席】授權給圖資館去調整申請天數跟學校規範的教室教借用申請天數一樣。

決議：照案通過。

伍、臨時動議

陸、散會

### 資訊看板影片線上申請標準作業流程圖



機密等級： <input checked="" type="checkbox"/> 一般 <input type="checkbox"/> 限閱 <input type="checkbox"/> 密 <input type="checkbox"/> 機密	文件編號：IS-04-051	保存年限：3年
日期：年 月 日	紀錄編號：	版本：2.0

國立高雄餐旅大學  
應用系統維護申請單

申請	申請單位			申請人		
	申請日期	年	月	日	單位主管	
	系統名稱					
	開發優先性	<input type="checkbox"/> 特急 <input type="checkbox"/> 急 <input type="checkbox"/> 普通		預計完成	年 月 日	
	需求說明					
	業務執行頻率 /次	<input type="checkbox"/> 每年 <input type="checkbox"/> 每學期 <input type="checkbox"/> 每月 <input type="checkbox"/> 每日 <input type="checkbox"/> 其他				
	評估類別	預估使用人數 A	使用頻率 (次數/人年) B	節省時間 分或小時/次 C	小計節省時間 A*B*C	
	業務承辦人					
	學生					
	教職員					
	其他					
	單位	小計		小時/年(全部小計累計)		
備註						
圖書		系統分析 (詳細內容請於開 說明文件中載明)		開發人員		
				預計完成時間		
主管審核		<input type="checkbox"/> 同意 <input type="checkbox"/> 不同意		主管簽章		
資訊		原始碼入庫	編號	入庫時間		
			說明	管理員簽名		
館		申請人驗收	申請單位主管	圖書資訊館承辦人	圖書資訊館主管	

## 資訊看板影片申請清單

項次	申請單位	申請日期	申請內容
1.	秘書室	101.10.25	如申請單所示
2.	烘焙管理系	101.10.29	如申請單所示
3.	圖資館	101.11.12	如申請單所示
4.	旅館管理系	101.11.10	如申請單所示
5.	烘焙系學會	101.11.12	如申請單所示
6.	中廚	101.11.12	如申請單所示
7.	中餐廚藝系	101.11.27	如申請單所示
8.	旅館管理系	101.11.16	如申請單所示
9.	財商推廣社	101.11.20	如申請單所示
10.	休閒暨遊憩管理系	101.11.20	如申請單所示
11.	學生會	101.11.21	如申請單所示
12.	五專餐飲廚藝科	101.11.23	如申請單所示
13.	烘焙系學會	101.11.26	如申請單所示
14.	餐飲管理系	101.11.30	如申請單所示
15.	餐飲管理系	101.12.3	如申請單所示
16.	餐旅暨會展行銷管理系	101.12.6	如申請單所示
17.	西餐廚藝系	101.12.4	如申請單所示
18.	學聯會	101.12.7	如申請單所示
19.	烘焙系	101.12.4	如申請單所示
20.	應用英語系	101.12.5	如申請單所示
21.	烘焙系	101.12.11	如申請單所示
22.	圖資館	101.12.17	如申請單所示
23.	春暉社	101.12.11	如申請單所示
24.	行銷 2A	101.12.13	如申請單所示
25.	中餐廚藝系	101.12.13	如申請單所示
26.	西餐廚藝系學會	101.12.14	如申請單所示
27.	休閒暨遊憩管理系	101.12.18	如申請單所示
28.	西餐廚藝系 2A	101.12.20	如申請單所示
29.	人事室	101.8.20	如申請單所示
30.	教學發展中心	101.9.7	如申請單所示
31.	餐旅暨會展行銷管理系	101.9.12	如申請單所示
32.	圖資館	101.9.17	如申請單所示
33.	烘焙管理系	101.9.17	如申請單所示
34.	學生會	101.9.18	如申請單所示
35.	餐旅暨會展行銷管理系	101.9.19	如申請單所示
36.	烏克麗麗社	101.9.21	如申請單所示

37.	中廚系	101.9.20	如申請單所示
38.	烘焙系學會	101.9.24	如申請單所示
39.	教發中心	101.9.28	如申請單所示
40.	西餐廚藝系學會	101.10.2	如申請單所示
41.	餐飲管理系	101.10.3	如申請單所示
42.	圖資館	101.10.1	如申請單所示
43.	應用日語系	101.10.2	如申請單所示
44.	學生聯合會	101.11.19	如申請單所示
45.	烘焙系學會	101.10.1	如申請單所示
46.	應用英語系	101.10.8	如申請單所示
47.	餐旅暨會展行銷管理系	101.10.5	如申請單所示
48.	秘書室公關組	101.10.11	如申請單所示
49.	餐飲管理系系學會	101.10.11	如申請單所示
50.	課指組	101.10.16	如申請單所示
51.	烘焙系學會	101.10.17	如申請單所示
52.	圖資館	101.10.22	如申請單所示
53.	學生議會	101.10.16	如申請單所示
54.	學生會	101.10.16	如申請單所示
55.	烘焙管理系	102.2.19	如申請單所示
56.	行銷系	102.2.26	如申請單所示
57.	烘焙管理系	102.3.11	如申請單所示
58.	進修部餐飲管理系 2 技 2A	102.4.9	如申請單所示
59.	學生會	102.3.20	如申請單所示
60.	烘焙系	102.4.8	如申請單所示
61.	餐飲廚藝科	102.4.11	如申請單所示
62.	西餐廚藝系	102.4.15	如申請單所示
63.	旅運管理系	102.4.18	如申請單所示
64.	烘焙系	102.4.18	如申請單所示
65.	行銷系系學會	102.4.18	如申請單所示
66.	高餐學生會	102.4.24	如申請單所示
67.	日 2 技餐管 2A	102.4.25	如申請單所示
68.	進二專餐管 1B	102.4.29	如申請單所示



執行原系統維護共計 22 件

項目	系統名稱	使用單位	開發人員
1	學生生輔系統	學務處	曾莉璇
2	學生諮商輔導資訊系統	全校	曾莉璇
3	M 化校園資訊管理系統	全校	曾莉璇
4	調補課管理系統	課務組	曾莉璇
5	學生資訊入口網	學生	張俊彥、曾莉璇、王首惠
6	教師資訊入口網	老師	張俊彥、曾莉璇、王首惠
7	職員資訊入口網	職員	張俊彥、曾莉璇、王首惠
8	校際整合資訊系統	全校	張俊彥
9	校園 e 化單一簽入整合資訊系統	全校	張俊彥
10	場地借用管理系統	全校教職員	張俊彥
11	校園票選系統	全校教職員	張俊彥
12	訊息發佈平台	全校教職員	張俊彥
13	營繕報修系統	全校教職員	張俊彥
14	公用系統	全校教職員	張俊彥
15	研討會管理整合系統	全校教職員	張俊彥
17	教室借用申請系統	全校教職員	張俊彥
18	研發處資訊系統	研發處	張俊彥
19	助學貸款系統(含日間部、進修部)	學務處課指組	王首惠
20	學雜費收費系統	總務處出納組	王首惠
21	兵役系統	學務處	王首惠
22	安定就學系統	學務處	王首惠

系統擴充申請案件 9 件 (2013/1 至 2013/5)

項目	系統名稱	申請單位	預計/完成日期	開發人員
1	出納組學雜費與代辦費休學少收功能	總務處出納組	102. 4. 30	王首惠
2	研討會新增教育訓練時數功能	人事室	102. 4. 23	張俊彥
3	新增學生個人多學期「缺曠紀錄明細表」	學務處生輔組	102. 4. 30	曾莉璇
4	行善銷過申請無跨學期限制	學務處生輔組	102. 4. 30	曾莉璇
5	安定就學系統擴充申請	學務處課指組	102. 5. 30	王首惠
6	就學貸款系統擴充申請	學務處課指組	102. 5. 30	王首惠
7	活動中心、場地借用系統功能擴充與修改	體育室	102. 5. 30	張俊彥

8	畢業調查是否續留高雄市及報表	研發處就業輔導組	102.5.30	張俊彥
9	新增查詢學生在校期間全勤名單	進修推廣學院	102.5.30	盧雅茵

系統新增申請案件共計 2 件 (2013/1 至 2013/5)

項目	系統名稱	申請單位	預計/完成日期	開發人員
1	就業博覽會廠商面試簡易系統	研發處就業輔導組	102.5.16	曾莉璇
2	活動中心場地借用系統	體育組	102.2.15	張俊彥

執行中之系統擴充、新增申請案件進度及順序

項次	申請日期	系統名稱	功能簡述	需求等級	申請單位	申請人	狀態	預計完成日期	完成時間	開發人員	調整說明
1	2013/1/25	安定就學	教育部各類學生減免學雜費補助款彙整表	特急		余素華	完成		2013/1/25	王首惠	
2	2013/1/25	安定就學	擴充報表提供設定學期歷年申請資料及轉檔功能			余素華	完成		2013/2/7	王首惠	
3	2013/1/25	安定就學	各子系統增加審核狀態查詢功能	特急		余素華	完成		2013/2/7	王首惠	
4	2013/1/25	安定就學	已繳交與否之學生通訊錄下載	特急		余素華	完成		2013/2/7	王首惠	
5	2013/1/25	安定就學	各子系統查詢功能新增共計人數功能			余素華	完成			王首惠	
6	2013/1/25	安定就學	教育部依性別各類學生減免學雜費補助款彙整表	特急		余素華	完成		2013/2/7	王首惠	
7	2013/1/25	安定就學	新增減免申報資料檢核功能	急		余素華	完成		2013/3/26	王首惠	
8	2013/3/1	出納系統	新增休學少收功能	特急		劉碧蓮	完成送測中		2013/4/30	王首惠	
9	2013/4/12	出納系統	通知各系未繳Email通知功能	特急		洪銘鴻		2013/5/31		王首惠	
10	2013/4/12	出納系統	註記已收款版次以利銷帳	特急		洪銘鴻		2013/6/14		王首惠	
11	2013/4/12	出納系統	各系自行登入材料費	急		洪銘鴻		2013/8/30		王首惠	
12	2013/12/26	就學貸款	校外住宿費退款資料及警訊視窗、報表修正功能			余素華		2013/9/6		王首惠	
13	2013/1/25	就學貸款	報表表頭及備註欄位擴充			余素華	完成		2013/3/12	王首惠	
14	2013/1/25	安定就學	擴充彈性選項可自行挑選出納繳費資料或安定就學資料			余素華	完成		2013/3/21	王首惠	
15	2013/4/1	安定就學	新增學產學生申請單報表			余素華		2014/3/31		王首惠	2013/9/20(異動申請改為2014/3/31)
16	2013/4/1	安定就學	學產申請簡訊通知功能			余素華		2013/9/27		王首惠	
17	2013/4/1	安定就學	學雜費簡訊通知功能			余素華		2013/10/4		王首惠	
18	2013/4/1	就學貸款	修改簡訊通知內容			余素華		2013/10/11		王首惠	
19	2013/4/1	安定就學	修改簡訊通知內容			余素華		2013/10/18		王首惠	
20	2013/4/1	安定就學	新增學生平安保險及宿舍住宿費等費用報表			余素華		2013/11/1		王首惠	
21	2013/4/10	就學貸款	擴充學生貸款金額填寫提示籍資料自動撈取功能			余素華		2013/11/29		王首惠	

項次	申請日期	系統名稱	功能簡述	需求等級	申請單位	申請人	狀態	預計完成日期	完成時間	開發人員	調整說明
22	2013/4/10	就學貸款	擴充退費自動抓取退費帳戶功能			余素華		2013/12/20		王首惠	
23	2013/4/10	就學貸款	保證人填寫功能擴充			余素華		2013/12/27		王首惠	
24	2013/4/10	就學貸款	新增學生申請、繳交、登錄與審核等時間欄位			余素華		2014/1/31		王首惠	
25	2013/4/10	就學貸款	通訊地址與戶籍電話修訂			余素華		2014/2/14		王首惠	
26	2013/4/10	就學貸款	比照生活費清單報表格式新增校外住宿生退費報表			余素華		2014/3/1		王首惠	
27	2013/4/10	就學貸款	新增教育部平台資料匯入功能			余素華		2013/9/20		王首惠	2014/3/31(異動申請改為2013/9/20完成)
28	2013/4/10	就學貸款	擴增簡訊傳送功能可依審核等級匯出			余素華		2014/4/30		王首惠	
29	2013/4/10	就學貸款	新增書籍費、生活費及海外參訪費等退費名單及會計室報表			余素華		2014/5/31		王首惠	
30	2013/2/18	研討會系統	人事室提出的第一階段擴充功能				完成		2013/4/2	張俊彥	
31	2013/2/18	研討會系統	人事室提出的第二階段擴充功能				完成		2013/4/26	張俊彥	
32	2013/4/12	場地借用系統	核准功能區分可核准有冷氣或無冷氣	普通	體育室	李華良		2013/5/30		張俊彥	
33	2013/4/12	就業博覽會 媒合登錄系統	設立應屆畢業生與校友登記參與就業博覽會之系統	急	就業輔導組	林遠陽	完成	2013/4/26	2013/4/26	曾莉璇	
34	2013/2/19	生輔系統	新增學生個人多學期「缺曠紀錄明細表」	普通	生活輔導組	許惠珍	完成送測中	2013/4/10	2013/4/10	曾莉璇	
35	2013/4/9	生輔系統	行銜銷退申請無跨學期限制	普通	生活輔導組	許惠珍	完成送測中	2013/4/10	2013/4/10	曾莉璇	
36	2013/4/19	生輔系統	新增查詢學生在校期間全勤名單		進修推廣學院	盧雅茵		2013/5/31		曾莉璇	
37	2013/4/18	安定就學系統	修改安定就學之學雜費報表	特急	課指組	余素華		2013/5/31		王首惠	
38	2013/4/22	研發處資訊系統	畢業調查是否續留高雄市及報表	普通	研發處	李敏筠		2013/5/30		張俊彥	
39	2013/4/22	生輔系統	修改加減分時程設定及增加獎懲申請截止日	急	生活輔導組	許惠珍		2013/9		曾莉璇	
40	2013/4/25	研發處系統	業界人力需求部門報表修改	普通	實習分發組	陳春里	完成		2013/5/3	張俊彥	

公告網站：

[http://lic.nkuht.edu.tw/inf/super\\_pages.php?ID=inf1&Sn=135](http://lic.nkuht.edu.tw/inf/super_pages.php?ID=inf1&Sn=135)

國立高雄餐旅大學電腦教室管理與使用要點修正對照表

修正條文	現行條文	說明
<p>三、申請借用：</p> <p>(三) 學期中如需臨時借用，請於一週前至本校校務資訊系統「教室借用申請」線上申請，並請附上課程大綱或活動說明、使用人數、所需軟硬體設備相關資訊，經審核後始得使用。<del>如獲同意借用請自行至總務處營繕組「空調申請系統」申請空調。</del></p>	<p>三、申請借用：</p> <p>(三) 學期中如需臨時借用，請於一週前至本校校務資訊系統「教室借用申請」線上申請，並請附上課程大綱或活動說明、使用人數、所需軟硬體設備相關資訊，經審核後始得使用。<u>如獲同意借用請自行至總務處營繕組「空調申請系統」申請空調。</u></p>	<p>本校「教室借用申請系統」與「空調申請系統」已整合，經「教室借用申請系統」申請並核可後，系統會將資料送至空調系統，無需再另行申請空調。</p>

## 國立高雄餐旅大學電腦教室管理與使用要點（現行條文）

中華民國 99 年 11 月 4 日電子計算機諮議委員會通過

中華民國 101 年 3 月 19 日校務資訊發展委員會修正通過

- 一、為增進學生學習效果，維護電腦教室安全與有效管理器材，特訂定本要點。
- 二、本要點所稱的「電腦教室」不包括各科系所自行規劃設置之電腦教室。
- 三、申請借用：
  - （一）各科系所已有專屬電腦教室者，應以使用所屬教室為原則。
  - （二）非（一）所述之單位，若有開設電腦相關課程必需使用時，請於學期開學前填寫「圖書資訊館電腦教室使用申請表」，送圖書資訊館網路應用組審核後始得使用。申請表請至本校校園資訊網-->各單位表格下載。
  - （三）學期中如需臨時借用，請於一週前至本校校務資訊系統「教室借用申請」線上申請，並請附上課程大綱或活動說明、使用人數、所需軟硬體設備相關資訊，經審核後始得使用，如獲同意借用請自行至總務處營繕組「空調申請系統」申請空調。
- 四、為不影響教學，學期中並不支援老師進行教學軟體的安裝或升級，環境設定統一於寒暑假期間執行。
- 五、授課教師必須約束學生遵守使用規則，負起維護秩序及監督學生使用電腦的責任。
- 六、各班級應負責安排值日生於課程結束後清理教室，回復教室上課前之原狀，各授課老師及班代表則應負責督導，倘發現有未予配合之班級，將公告於本校校園資訊網。
- 七、進入教室不得攜帶飲料、食物及磁性物品。
- 八、嚴禁任意調換機器上之週邊設備，例如：鍵盤及網路插座等各項線路。
- 九、教室教學廣播系統經常發生脫落或拔除情形，若有學生未廣播到或廣播畫面不清楚，請通知本館網路應用組維護。請老師轉告學生勿破壞廣播系統，經發現將依校規處分。
- 十、請勿使用任何電腦遊戲軟體，並請尊重智慧財產權，勿任意下載非經授權之軟體。
- 十一、請各位老師下課離開前提醒學生將冷氣、電燈及電源關閉。
- 十二、本要點經校務資訊發展委員會通過後實施，修正時亦同。